

Ochrona przyrody: wybrane kwestie problemowe (w tym Natura 2000)

Anna Liro
Departament Obszarów Natura 2000



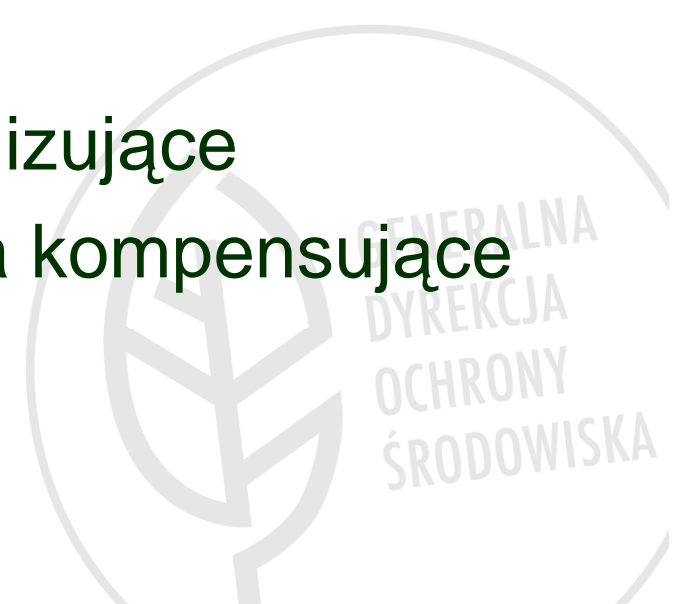
GENERALNA DYREKCJA OCHRONY ŚRODOWISKA

www.gdos.gov.pl

GENERALNA
DYREKCJA
OCHRONY
ŚRODOWISKA

Wybrane problemy

- Upraszczenie zakresu raportów OOŚ
- Nie przywiązywanie wagi do uzyskania rzetelnej informacji przyrodniczej
- Jak określać „znaczące negatywne oddziaływanie”?
- Nieadekwatne działania minimalizujące
- Brak lub nieadekwatne działania kompensujące



Upraszczenie zakresu raportów OOŚ

Problem: niedostateczne uwzględnianie wszystkich elementów oceny, jak:

- potencjalnych obszarów Natura 2000
- wymogów ochrony gatunków
- połączeń funkcjonalnych (korytarzy ekologicznych)
- efektu kumulacji oddziaływań
- zaburzenia integralności obszaru



Kompletność sieci Natura 2000

Statystyka - stan na 28 listopada 2009r.



Obszary Specjalnej Ochrony Ptaków:

- 141 obszarów
- 5 514 276 ha
- 15,59 % terytorium



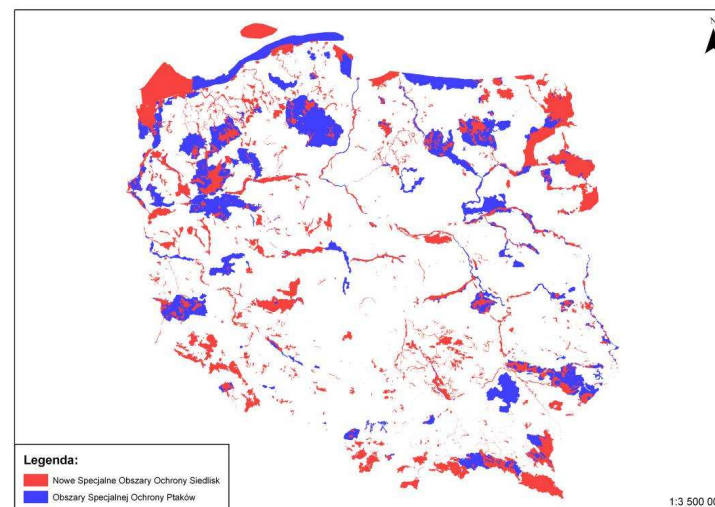
Obszary Mające Znaczenie Dla Wspólnoty (docelowo zmieniają nazwę na Specjalne Obszary Ochrony Siedlisk):

- 364 obszary zaopiniowane przez Komisję (decyzja Rady UE z 12 grudnia 2008)
- 545 obszarów „oczekujących na zatwierdzenie”
- 823 obszary
- 3 791 960 ha
- 11,0 % terytorium



Obszary Natura 2000 razem:

- 961 obszarów
- 6 177 560 ha
- 20 % terytorium



GENERALNA DYREKCJA OCHRONY ŚRODOWISKA

www.gdos.gov.pl

GENERALNA
DYREKCJA
OCHRONY
ŚRODOWISKA

Kompletność sieci Natura 2000?

- Wyniki seminarium dla Morza Bałtyckiego – konieczne uzupełnienia
- Uzupełnienia obszarów ptasich:
 - Bagno Pulwy
 - Góry Izerskie
 - Sudety Wałbrzyskie
 - Ostoja Warmińska – powiększenie
 - Planowana korekta SDF obszarów ptasich
- Oczekiwanie na ocenę kompletności sieci obszarów siedliskowych - I kwartał 2010 r.



System informacji przyrodniczej

Problem: system informacji przyrodniczej jest dalece niewystarczający i nie zwolni inwestorów z konieczności wykonywania inwentaryzacji na potrzeby raportów



Sieć Natura 2000

U. o ochronie przyrody z dn. 16.04.2004 – Art. 32

U. o udostępnianiu info. o środow. z dn. 03.10.2008 – Art. 127. 1. 3)



Centralny Rejestr Form Ochrony Przyrody Regionalne Rejestry Form Ochrony Przyrody

U. o ochronie przyrody z dn. 16.04.2004 – Art. 113 i 114

INFOOS

+



Publicznie dostępny wykaz danych o dokumentach zawierających informacji o środowisku i jego ochronie

U. o udostępnianiu info. o środow. z dn. 03.10.2008



GENERALNA DYREKCJA OCHRONY ŚRODOWISKA

www.gdos.gov.pl

Powstają nowe zbiory danych

- Raporty ze stanu zachowania siedlisk przyrodniczych i gatunków o znaczeniu dla Wspólnoty w Polsce z 2007 r. (GIOŚ).
- Inwentaryzacja siedlisk i gatunków Natura 2000 przeprowadzona na terenach administrowanych przez Lasy Państwowe w latach 2007-2008 (GDLP).
- Inwentaryzacja przeprowadzona przez BULiGL na obszarach Natura 2000 z 2007 r. (MŚ/GDOŚ).
- Inwentaryzacje ptaków (DGOŚ)
- Inwentaryzacje wykonane w ramach prac WZS w roku 2008 (GDOŚ).
- Inwentaryzacje przyrodnicze gmin, dokumentacje i plany ochrony form ochrony przyrody, publikacje, inne źródła znajdujące się w posiadaniu administracji publicznej, jednostek naukowych itp.
- Wyniki ogólnopolskiego monitoringu przyrodniczego (GIOŚ).
- Inne dane: krajowe i regionalne czerwone księgi i listy; Atlas Roślin Naczyniowych (ATPOL), plany ochrony i ich projekty dla parków narodowych, parków krajobrazowych i rezerwatów przyrody.



System informacji przyrodniczej

Projekt Ustawy transponującej Dyrektywę INSPIRE (wersja 09.06.2009) przewiduje opracowanie informacji referencyjnej obejmującej m.in:

- obszary chronione
- do grudnia 2010 r.
- regiony biogeograficzne
- siedliska i obszary przyrodniczo jednorodne
- do grudnia 2013 r.
- rozmieszczenie gatunków

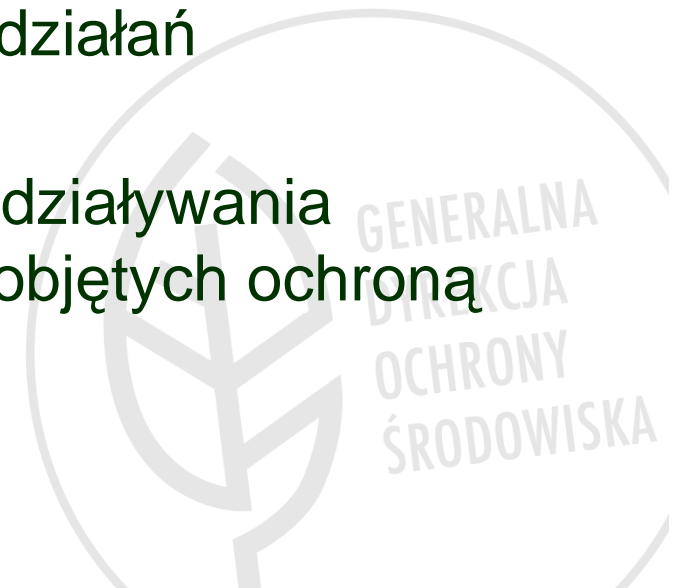


Informacja przyrodnicza a jakość raportów OOŚ

Problem: Brak pełnych badań terenowych bądź opieranie się na nierzetelnych lub nieaktualnych danych

Inwentaryzacja przyrodnicza umożliwi:

- właściwą ocenę wpływu przedsięwzięcia na cele ochrony obszaru Natura 2000 i zaplanowanie działań minimalizujących
- uzyskanie pewności, że w zasięgu oddziaływania inwestycji nie ma gatunków i siedlisk objętych ochroną (w obszarze i poza Natura 2000)



Kiedy trzeba wykonać inwentaryzację przyrodniczą?

- istnieje kompletny zasób informacji aktualnej dla terenu oddziaływania danego przedsięwzięcia i o ile to konieczne także w układzie wariantów alternatywnych
- Istnieje niepełny zasób informacji
- Nie ma danych i informacji
- Nie ma potrzeby wykonywania inwentaryzacji
- Inwentaryzacja musi uzupełnić istniejący zbiór danych
- Konieczność przeprowadzenia pełnej inwentaryzacji

Wszystkie dane pochodzące sprzed 2000 roku wymagają weryfikacji



Dobre praktyki w zakresie inwentaryzacji przyrodniczej

Trzy etapy:

- I Przygotowawczy – określenie potrzeb w zakresie prac terenowych (zasięg przestrzenny i zakres rzeczowy)
- II Prace terenowe:
określenie rozmieszczenia siedlisk i gatunków,
ich liczebność i powierzchnia,
stan zachowania struktury i funkcji
- III Synteza – wskazanie najważniejszych przedmiotów ochrony,
opracowanie map

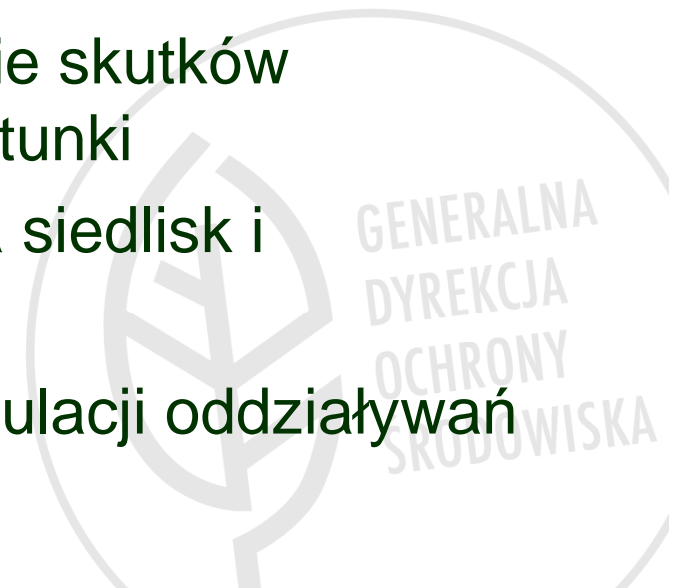
Ważny jest termin wykonania inwentaryzacji – dostosowanie do faz rozwoju gatunków i siedlisk (terminów kwitnienia roślin, okresów rozrodu, migracji itd.)



Znaczące negatywne oddziaływanie

Problem:

- Brak dostatecznej wiedzy merytorycznej jak mierzyć wpływ
- Brak jasności co jest przedmiotem ochrony na obszarach Natura 2000
- Często błędem jest nieuwzględnianie skutków wpływów pośrednich na siedliska i gatunki
- W ocenie pomija się stan zachowania siedlisk i gatunków (wyniki raportów z 2007 r.)
- Często nie bierze się pod uwagę kumulacji oddziaływań

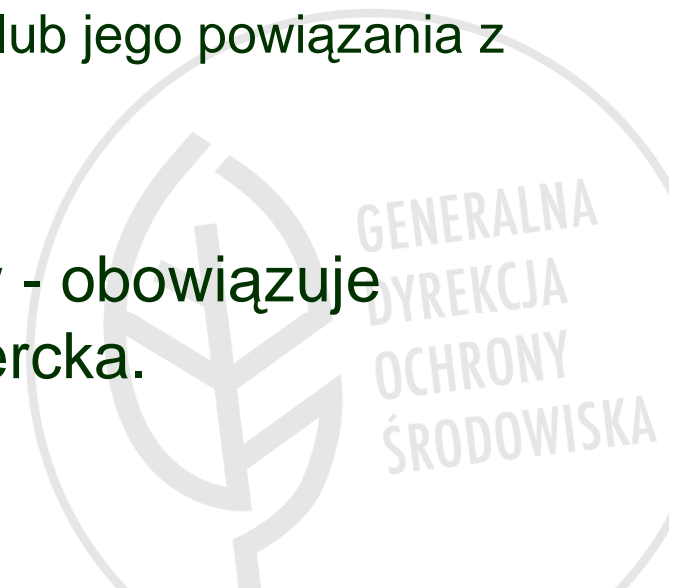


Znaczące negatywne oddziaływanie na obszar Natura 2000

Rozumie się przez działania mogące znacząco:

- a) pogorszyć stan siedlisk przyrodniczych lub siedlisk gatunków roślin i zwierząt, dla których ochrony został wyznaczony obszar Natura 2000, lub
- b) wpłynąć negatywnie na gatunki, dla których ochrony został wyznaczony obszar Natura 2000, lub
- c) pogorszyć integralność obszaru Natura 2000 lub jego powiązania z innymi obszarami.

Jednakże brak szczegółowych kryteriów - obowiązuje podejście indywidualne i ocena ekspercka.



Uszczegółowienia kryteriów

odwołanie do kryteriów wystąpienia szkody

Populacja gatunku:

- spadek liczebności lub zagęszczenia populacji w dłuższej perspektywie czasowej,
- zmniejszenie zasięgu gatunku,
- pogorszenie funkcjonowania populacji (np. ograniczenie możliwości reprodukcji, zwiększenie śmiertelności, pogorszenie możliwości wymiany genetycznej, pogorszenie łączności z innymi populacjami)
- zmniejszenie powierzchni siedliska gatunku,
- pogorszenie jakości siedliska gatunku,
- pogorszenie szans osiągnięcia (także przywrócenia) właściwego stanu ochrony gatunku w przyszłości



Uszczegółowienia kryteriów odwołanie do kryteriów wystąpienia szkody

Siedliska przyrodnicze:

- fizyczna degradacja
- zmniejszenie powierzchni
- zmiana cech charakterystycznych siedliska, pogorszenie stanu gatunków typowych dla siedliska przyrodniczego
- pogorszenie szans osiągnięcia (także przywrócenia) właściwego stanu ochrony siedliska w przyszłości



Przedmiot oceny w obszarze Natura 2000

- Każdy gatunek/siedlisko przyrodnicze, wymieniony w SFD z oceną A, B, lub C
- gatunki i siedliska ujęte w SFD jako D nie są przedmiotami ochrony i nie muszą być przedmiotami oceny,
- gatunki / siedliska mogą mieć podwyższoną ocenę z D na A lub B lub C w trakcie prac nad planami ochrony z chwilą ustanowienia takiego planu.
- nowe gatunki lub siedliska, które „powinny być” przedmiotami ochrony w obszarze Natura 2000, korzystają z ochrony w trybie art. 4.4 Dyrektywy Ptasiej (ptaki) lub w trybie wyrażonym wyrokami Draggaggi, Bayerischer Verwaltungsgerichtshof oraz interpretacją Komisji w sprawie „nie zgłoszonych obszarów Natura 2000, które powinny być zgłoszone” (siedliska i gatunki poza ptakami).



Działania minimalizujące (łagodzące)

Problem:

- Brak pełnej wiedzy jak skutecznie ograniczać do minimum lub nawet wykluczać negatywnego oddziaływania planu/przedsięwzięcia
- Nie zawsze dokładnie określa się jak działania powinny być wykonane i gdzie oraz w jaki sposób pod względem wymogów technicznych
- Negatywne efekty zastosowania tych środków powinny być ocenione



Działania minimalizujące

Mają szerokie zastosowanie – nie tylko na obszarach Natura 2000
Mogą być proponowane przez inwestora lub wymagane przez właściwy organ

Muszą spełnić określone warunki:

- są studium przypadku - zaplanowane indywidualnie na podstawie inwentaryzacji przyrodniczej i oceny wpływu
- są integralną częścią planu/przedsięwzięcia, dokumentacji projektowych,
- dotyczą inwestycji i jej bezpośredniego otoczenia
- eliminują u źródła negatywne skutki poprzez zastosowanie odpowiednich środków technicznych lub nietechnicznych
- ich realizacja powinna wyprzedzać wystąpienie negatywnego oddziaływania



Przykłady co i jak można minimalizować

Co ?

- Niszczenie siedlisk
- fragmentację siedlisk przyrodniczych i siedlisk gatunków
- tworzenie barier na szlakach wędrówek
- zanieczyszczenie wód, zmianę ustroju rzeki
- Hałas
- Wzrost śmiertelności na etapie budowy

Jak?

- stosowanie odpowiednich materiałów i technologii
- przejścia dla zwierząt
- odpowiednie konstrukcje mostów aby nie zamykały korytarzy ekologicznych
- przepławki w stopniach wodnych
- ekrany dźwiękochłonne
- urządzenia wypłaszające zwierzęta
- nakazy ograniczenia prędkości w miejscach korytarzy migracyjnych
- dostosowanie terminu prac budowlanych do sezonu pozalegowego
- wypłoszenie zwierząt



Kompensacja przyrodnicza

- **Kompensacja przyrodnicza** jest to „zespół działań obejmujących w szczególności roboty budowlane, roboty ziemne, rekultywację gleby, zalesianie, zadrzewianie lub tworzenie skupień roślinności, **prowadzących do przywrócenia równowagi przyrodniczej** na danym terenie, **wyrównania szkód dokonanych** w środowisku przez realizację przedsięwzięcia i zachowanie walorów krajobrazowych” (art. 3. pkt 8 POŚ).
- Ma na celu zrównoważenie negatywnych skutków przedsięwzięcia



Nieadekwatna kompensacja przyrodnicza

- **Problem:**

- Kompensacja mylona z środkami minimalizującymi
- Brak rozróżniania między kompensacją naturową i kompensacją wynikającą z innych przepisów (parki narodowe, rezerваты, ochrona gatunkowa...)
- Zaplanowanie i wykonanie kompensacji przyrodniczej jest trudne i wymaga głębokiej wiedzy ekologicznej, niewłaściwie zaplanowana kompensacja może stanowić pułapkę ekologiczną i przynieść odwrotny skutek od zaplanowanego
- Każdy przypadek kompensacji musi być indywidualnie projektowany



Różnica między minimalizacją a kompensacją

Środki minimalizujące

- Zależna od oddziaływań wynikających z projektu,
- stanowi integralną część specyfikacji projektu
- wpływa na sposób realizacji projektu

Różnica wynika z celu działania i jego związku z głównym przedsięwzięciem

Kompensacja przyrodnicza

- niezależna od projektu
- ma swój sens nawet jeśli dany projekt nie byłby realizowany
- określona na etapie udzielania zezwolenia (decyzji o środowiskowych uwarunkowaniach lub uzgodnienia) na realizację projektu
- wykonana przed terminem realizacji działań negatywnych dopuszczonych w projekcie – **poprzedza zaistnienie start**



Kompensacja naturowa

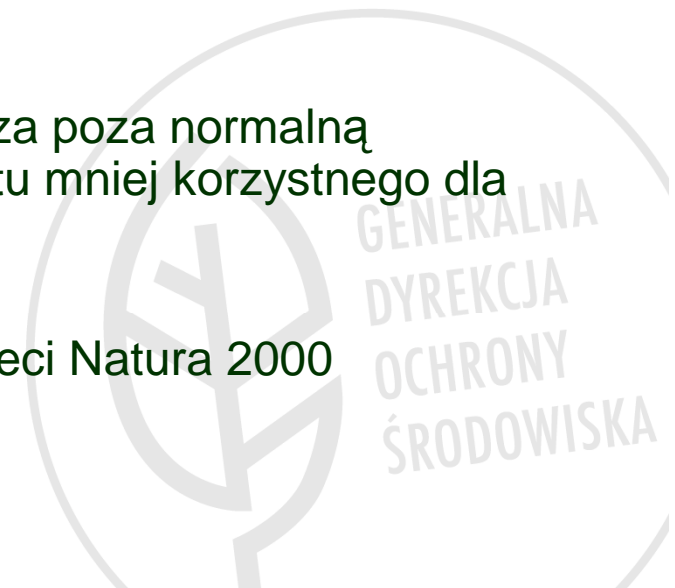
Kompensacja jest warunkiem realizacji przedsięwzięcia wpływającego znacząco negatywnie na cele ochrony obszaru Natura 2000, jeśli:

- środki minimalizujące są niewystarczające (znaczące oddziaływanie)
- brak rozwiązań alternatywnych
- wystąpił nadrzędny interes publiczny
- uzyskano opinię KE (gatunki/siedliska priorytetowe)

Brak możliwości zapewnienia odpowiedniej kompensacji przyrodniczej skutkuje brakiem możliwości zezwolenia na realizację przedsięwzięcia w trybie art. 6(4) dyrektywy siedliskowej

Kompensacja jest środkiem nadzwyczajnym, wykracza poza normalną praktykę, nie może być przesłanką wyboru wariantu mniej korzystnego dla środowiska.

Miejsca wykonywania kompensacji są włączane do sieci Natura 2000



Ogólne zasady dobrej kompensacji

Przywrócenie lub zachowanie ogólnej spójności sieci Natura 2000:

- odtworzenie roli danego obszaru Natura 2000 w sieci
- stworzenie warunków do zastąpienia obszaru w tej roli przez inny obszar Natura 2000

Adekwatna do zniszczeń, środki kompensujące zaproponowane dla danego przedsięwzięcia powinny:

- odnosić się, w porównywalnych proporcjach, do siedlisk i gatunków, na które ma ono negatywny wpływ (należy uwzględnić współczynnik wielokrotności kompensacji);
- zapewnić funkcje porównywalne do tych, które uzasadniały kryteria wyboru oryginalnego obszaru, w szczególności dotyczące odpowiedniego rozmieszczenia geograficznego.

Musi przynosić zakładany **bezpośredni skutek przyrodniczy**.

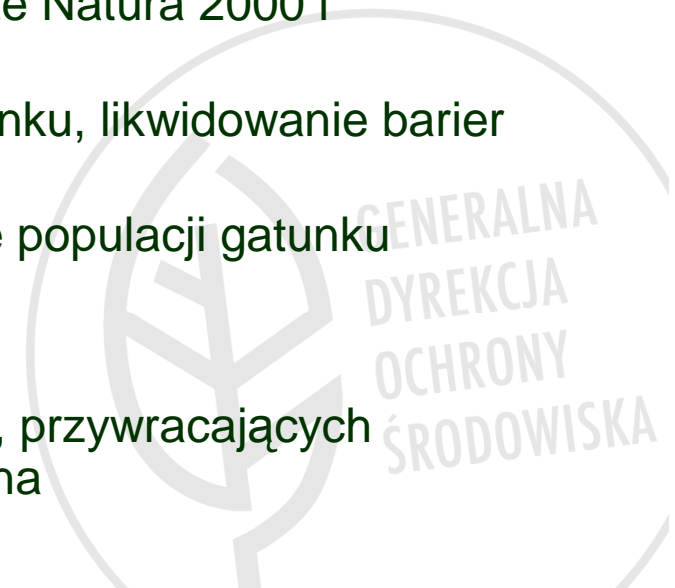
Wykracza poza ustalenia planów ochrony/planów zadań ochronnych

Wykonalna pod względem prawnym, technicznym i finansowym



Przykłady działań kompensujących

- odtwarzanie siedliska przyrodniczego / siedliska gatunku w innym miejscu obszaru Natura 2000
- poprawę stanu pozostałych zasobów siedliska przyrodniczego / siedliska gatunku w obszarze Natura 2000
- odtwarzanie siedliska przyrodniczego / siedliska gatunku w innym obszarze Natura 2000 lub w miejscu, które będzie następnie włączone do sieci Natura 2000
- tworzenie siedlisk zastępczych gatunku w obszarze Natura 2000 i przenoszenie gatunku na takie siedliska
- przywracanie ciągłości ekologicznej siedliska gatunku, likwidowanie barier ekologicznych dla gatunku na dawnych obiektach
- reintrodukcję gatunku lub restytucję i wzmacnianie populacji gatunku
- poprawę bazy pokarmowej dla gatunku
- ograniczanie (innych) zagrożeń dla gatunku
- włączenie do sieci nowych obszarów Natura 2000, przywracających utraconą spójność sieci, jeśli sieć została utworzona





Siedliska, których kompensacja nie jest możliwa

- torfowiska wysokie, alkaliczne, nakredowe - dobrze zachowane (FV)
- jeziora lobeliowe z bogatymi populacjami „gatunków lobeliowych”
- kompleksy wysokogórskich siedlisk przyrodniczych
- jaskinie nieudostępnione do zwiedzania
- dobrze wykształcone, stare lasy nie objęte normalną gospodarką leśną, o charakterze zbliżonym do naturalnego
- zboczowe jaworzyny ziołoroślowe
- wszystkie populacje gatunków znanych w kraju z mniej niż 30 stanowisk lub ujętych na czerwonej liście jako EN
- siedliska i stanowiska gatunków, których liczebność zmniejsza się i są „na progu wyginięcia”





G
W

GENERALNA
DYREKCJA
OCHRONY
ŚRODOWISKA

Procedury dot. kompensacji przyrodniczej (art. 35 uop)

- RDOŚ/Dyrektor UM
 - ustala zakres, miejsce, termin i sposób wykonania kompensacji
 - składa informację GDOŚ o wydaniu zezwolenia na kompensację (w terminie 30 dni od wydania zezwolenia)
- GDOŚ opracowuje Standardowy Formularz Komunikacyjny i informuje Ministra Środowiska
- Minister Środowiska – informuje KE o ustalonym zakresie przed realizacją planu/działania
- Inwestor: zleca i płaci za wykonanie
- Sprawujący nadzór na obszarach Natura 2000 lub RDOŚ poza Natura 2000:
 - Nadzoruje wykonanie
 - Utrzymuje utworzone siedliska i siedliska gatunków
 - Monitoruje ich stan
 - Informuje GROŚ o jej wykonaniu w terminie 30 dni



Dziękuję za uwagę



GENERALNA DYREKCJA OCHRONY ŚRODOWISKA

www.gdos.gov.pl

